



CHANCEN UND WEGE IN DIE BERUFSWELT

Wer von den Schulabgängern bis zum jetzigen Zeitpunkt noch keinen Lehrvertrag in der Tasche hat, muss sich sputen. Insbesondere sollten sich Jugendliche mit Unterstützungsbedarf – respektive das sie begleitende System – Gedanken machen, was für sie als Einstieg ins Berufsleben der richtige Weg ist.

INSOS, die Dachorganisation sozialer Institutionen in der Schweiz hat diesen Frühling bezüglich unterstützten Berufsausbildungen den Slogan formuliert: «Wer heute ausgebildet wird, ist morgen arbeitsmarktfähig.»

Es ist wichtig, dass die Jugendlichen die Chance erhalten, eine Lehre in Ihrem Wunschberuf anzutreten. Das bietet die grösste Chance auf Erfolg. Und Erfolg heisst für uns alle, dass wir einen jungen Menschen ins Erwerbsleben führen können. Das ist unser Anspruch als SEEBURG.

Unsere Institution bietet insgesamt 80 agogisch unterstützte Plätze für eine Berufsausbildung an. Viele dieser Lehrstellen sind bereits besetzt, wir verfügen aber noch über zahlreiche Angebote. Details zu den einzelnen Ausbildungsberufen finden Sie in der vorliegenden Broschüre und auf der Webseite www.seeburg.ch.

Für Jugendliche aus anderen Kantonen bieten wir verschiedene Wohnmöglichkeiten mit unterschiedlichen Betreuungsformen an. Falls der Schritt in die Berufswelt zu früh kommt, können wir auch unterschiedliche Brückenangebote zur Verfügung stellen. Hierzu finden Sie in diesem Bulletin einige Informationen.

Gerne steht Ihnen unser Team für weitere Auskünfte und Informationen zur Verfügung. Wir versuchen, für alle Lebenssituationen und Anforderungen eine Lösung anzubieten.

AUSBILDUNGSBERUFE DER SEEBURG



Fachfrau/-mann Betriebsunterhalt **EFZ**
 Unterhaltspraktiker/in **EBA**
 Unterhaltspraktiker/in **INSOS-Profil**



Koch/Köchin **EFZ**
 Küchenangestellte/r **EBA**
 Küchenangestellte/r **INSOS-Profil**



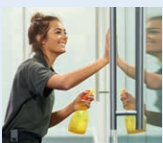
Hotelfachfrau/-mann **EFZ**
 Hotelangestellte/r **EBA**
 Hotelangestellte/r **INSOS-Profil**



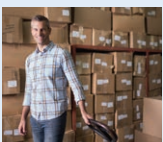
Restaurantfachfrau/-mann **EFZ**
 Restaurantangestellte/r **EBA**
 Restaurantangestellte/r **INSOS-Profil**



Kauffrau/Kaufmann Profil B/E **EFZ**
 Büroassistent/in **EBA**
 Büroassistent/in **INSOS-Profil**



Fachfrau/-mann Hauswirtschaft **EFZ**
 Hauswirtschaftspraktiker/in **EBA**
 Hauswirtschaftspraktiker/in **INSOS-Profil**



Logistiker/in (Lager) **EFZ**
 Logistiker/in (Lager) **EBA**
 Logistiker/in (Lager) **INSOS-Profil**



Schreiner/in (Möbel und Innenausbau) **EFZ**
 Schreinerpraktiker/in **EBA**
 Schreinerpraktiker/in **INSOS-Profil**



Gärtner/in (Garten- und Landschaftsbau) **EFZ**
 Gärtneriарbeiter/in **EBA**
 Gärtneriарbeiter/in **INSOS-Profil**



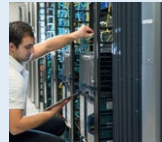
Maler/in **EFZ**
 Malerpraktiker/in **EBA**
 Malerpraktiker/in **INSOS-Profil**



Detailhandelsfachfrau/-mann **EFZ**
 Detailhandelsassistent/in **EBA**
 Detailhandelsassistent/in **INSOS-Profil**



FAGE/FABE (Mindestalter 18 Jahre) **EFZ**
 Assistent/in Gesundheit und Soziales **EBA**



Informatiker/in **EFZ**
 ICT-Fachmann/-frau **EFZ**



Mediamatiker/in **EFZ**



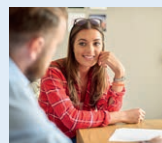
Industriepraktiker/in **INSOS-Profil**



Recyclingpraktiker/in **INSOS-Profil**



Gebäudereiniger/in **INSOS-Profil**



Arbeitsagogik **Umschulung**



Sozialpädagogik **Umschulung**

Legende

EFZ = Eidgenössisches Fähigkeitszeugnis

EBA = Eidgenössisches Berufliches Attest

Die PrA Ausbildungen nach INSOS-Profil können auch als IV-Anlehre absolviert werden



Im Rahmen der berufsintegrativen Programme der SEEBURG bestehen für Jugendliche mit Unterstützungsbedarf vielseitige Möglichkeiten, in verschiedenen Berufen auf dem Niveau Fähigkeitszeugnis EFZ, Attest EBA oder INSOS PrA eine erstmalige berufliche Ausbildung zu absolvieren.

In unseren Betrieben verfügen wir über ein breites Spektrum an Berufsbildern und Fachpersonal mit den für die jeweilige Ausbildung erforderlichen Kompetenzen.

BERUFSVORBEREITUNG

Neben den Berufsausbildungen bietet die SEEBURG auch vorgelegerte Programme für den Ausbildungsbeginn wie Abklärungen, Vorbereitungszeiten, Vorlehren, Brückenangebote und Trainingsarbeitsplätze an.

- Schnupperlehre (1 – 2 Wochen)
- Vorlehre
- Vorbereitung auf die erstmalige berufliche Ausbildung
- Ausbildungen intern (für Personen mit mittlerem und höherem Unterstützungsbedarf)
- Externes Ausbildungspraktikum mit Job Coaching
- Teilausgelagerte Berufsausbildung
- Supported Education
- Ausbildung im allgemeinen Arbeitsmarkt
- Stellenvermittlung
- Umschulung

Weitere Details und Ziele zu diesen Ausbildungsformen finden Sie auf unserer Homepage www.seeburg.ch

SEEBURG-SCHULE

Die Auszubildenden in IV-Anlehren oder INSOS PrA-Profilen erhalten in unserer internen Schule allgemeinbildenden Unterricht. Für den Berufskundeunterricht finden regelmässig interne «Lernwerkstätten» statt. Der Besuch der internen Schule ist für Jugendliche auch im Rahmen einer, durch uns begleiteten, externen Ausbildung PrA mit Job Coaching möglich.

VERNETZUNG MIT DEM ARBEITSMARKT

Für eine breite Abstützung unserer arbeitsintegrativen Programme im allgemeinen Arbeitsmarkt erweitern und pflegen wir laufend unsere partnerschaftlichen Kontakte zu Arbeitgebern in der Region. Gemeinsame Zielsetzung ist es, Personen während oder im Anschluss an ein berufsintegratives Programm in deren Betrieben an Trainingsarbeitsplätzen zu beschäftigen. Diese Programme werden durch unsere Job Coaches begleitet.

KRISENINTERVENTION BEI JUGENDLICHEN

Zu unseren Angeboten gehören auch Anschlusslösungen für Jugendliche nach einer Akutphase. Laut Studien kann rund die Hälfte aller Betroffenen nach dem erstmaligen Aufenthalt in einer Klinik nicht mehr in das angestammte Umfeld oder in die Herkunftsfamilie zurückkehren. Ein neues, förderliches Milieu ist notwendig. Es eröffnet persönliche Chancen und ermöglicht eine weitere Stabilisierung. Ausserdem sollten viele von ihnen zusätzlich zur psychischen Erholung auch Perspektiven in Richtung einer angepassten, ihren Begabungen und Ressourcen entsprechenden Berufsausbildung oder Wiedereingliederung entwickeln und umsetzen können.

In einer ersten Phase des Rehabilitationsaufenthaltes wird bei uns gezielt daran gearbeitet, den Entwicklungsstand der Klientinnen und Klienten bezüglich der vier Kompetenzachsen Wohnen, Arbeit, Freizeit und gesellschaftliche Handlungsfähigkeit durch strukturierte Beobachtungen, Gespräche und Selbsteinschätzungen optimal zu erfassen. Zum nächsten Schritt gehört eine Einschätzung des voraussichtlichen Entwicklungspotenzials anhand der erhobenen Daten. Die Differenz zwischen dem eruierten Entwicklungsstand und den prognostizierten Entfaltungsgrössen definiert auf jeder Achse die Ziele und damit unsere praktischen Förderaufgaben. Diese werden in der Zusammenarbeit mit den Klientinnen und Klienten anhand eines individuellen Förderprogrammes mit kurz-, mittel- und langfristigen Zielen festgelegt. In regelmässigen Standortkonferenzen werden die Resultate ausgewertet und neue Teilziele formuliert. Der Entwicklungsverlauf wird dokumentiert.

Wegweisend in unseren Bemühungen bleibt stets ein ressourcenorientiertes Arbeiten. Mittelfristig wird für die Teilnehmerinnen und Teilnehmer des Rehabilitationsprogrammes die Berufsausbildung angestrebt.





HAUS SEEGARTEN, BÖNIGEN



WOHNANGEBOTE

WOHNANGEBOTE FÜR JUGENDLICHE

Verbunden mit den berufsintegrativen Angeboten stellen wir gleichzeitig auch differenzierte Wohnmöglichkeiten mit unterschiedlichem sozialpädagogischem Setting zur Verfügung. Die jeweilige Wohnform richtet sich nach der Selbständigkeit der Person (betreutes bis teilautonomes Wohnen) und nach den aktuell zur Verfügung stehenden freien Plätzen.

Diese Lösung bietet sich in erster Linie bei Jugendlichen an, welche für die Zeit ihrer erstmaligen Berufsausbildung noch ein stabilisierendes Milieu benötigen oder aus anderen Regionen kommen.

Das HAUS SEEGARTEN in Bönigen bei Interlaken bietet Platz für junge Menschen, die am Beginn ihres Berufslebens stehen. Die Liegenschaft, welche direkt am Brienersee liegt, wird als sozialpädagogisch betreuter Wohnbereich für Jugendliche genutzt, die sich in der Vorbereitung auf oder bereits in einer Berufsausbildung befinden. Es stehen ausschliesslich Einzelzimmer mit Dusche/WC zur Verfügung. Förderkonzept und Bezugspersonenarbeit unterstützen die Entwicklung der Bewohnerinnen und Bewohner. Diese Lösung eignet sich in erster Linie für junge Personen, welche noch nicht die Qualifikationen für eine selbstverantwortliche Wohnsituation besitzen.

WOHNERSPEKTIVE BÖDELI (WPB)

Konzeptgrundlage der WPB ist ein Netzwerk von Wohnangeboten der SEEBURG im Raum Interlaken – dem Bördeli. Diese Angebote setzen auf ein selbständigeres, jedoch punktuell sozialpädagogisch begleitetes Wohnen in kleineren Gruppen. Die Wohnplätze sind ausgerichtet auf Personen in Berufsausbildungen oder anderen berufsintegrativen Programmen.

Ab Sommer 2019 verfügen wir gegenüber des Bahnhofs Interlaken OST neu über Wohneinheiten mit 14 Plätzen für niederschwellig begleitetes Wohnen für junge Menschen in Berufsausbildung.

WOHNANGEBOTE IM LANGZEITBEREICH

Die SEEBURG führt in Wilderswil bei Interlaken auch Wohnbereiche für Menschen jeden Alters, die dauerhaft Unterstützung bei ihrer Lebensgestaltung wünschen. Das Setting richtet sich nach dem Bedarf und dem Grad der Selbständigkeit der Person. Zielgruppe sind Personen mit dem Bedürfnis nach einer angepassten Betreuung und Tagesstruktur. Die Liegenschaften befinden sich in einem ansprechenden, ländlichen Umfeld inmitten einer landschaftlich attraktiven Region.



WPB, WILDERSWIL



HAUS SCHLÖSSLI, WILDERSWIL



HAUS LINDE, WILDERSWIL



HAUS BIRKE, WILDERSWIL



UNSER PROFIL

Die SEEBURG ist seit 32 Jahren im Berner Oberland engagiert. Das Sozialunternehmen ist ein öffentlicher Verein mit Sitz in Interlaken und eine Non-Profit-Organisation.

Unsere Zielgruppen sind Jugendliche und Erwachsene, die vorübergehend oder längerfristig Unterstützung bei der Bewältigung individueller Herausforderungen in Anspruch nehmen. Im Raum Interlaken stellen wir interessierten Personen unterschiedliche Angebote im Wohn- und Arbeitsbereich zur Verfügung.

Eine weitere Kernkompetenz ist die Berufliche Integration. In diesem Bereich sind wir regional führend. Wir fördern und begleiten Menschen auf ihrem Weg in die Erwerbsfähigkeit. Als Instrumente zur Umsetzung der berufsintegrativen Aufgaben führen wir in unterschiedlichen Branchen eigene Betriebe und Dienstleistungsbereiche.

DER WEG ZU UNS

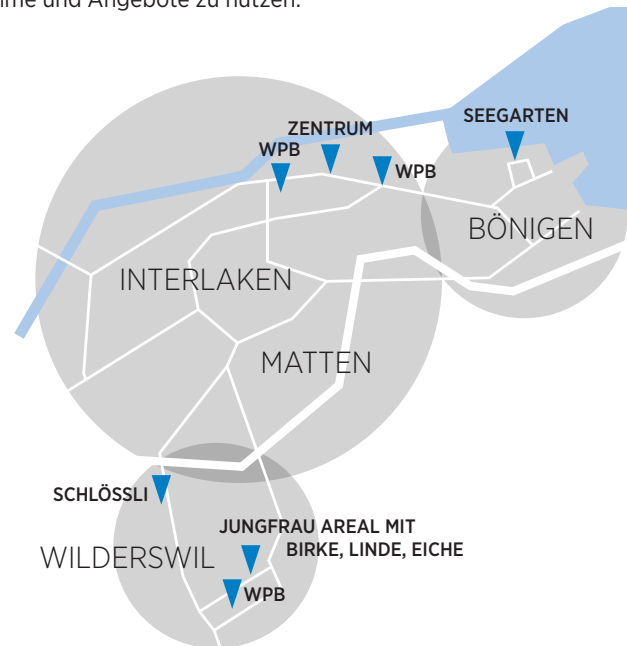
Für zuweisende Stellen aus der deutschen Schweiz hat sich die SEEBURG mit ihrem breiten Angebot an eigenen Betrieben und über 80 internen Ausbildungsplätzen zu einer zuverlässigen Partnerin in der Berufsbildung entwickelt.

Genutzt werden unsere Programme von Sozialbehörden und KESB, Kliniken, Sonder- und heilpädagogischen Schulen, Jugendhilfen, den IV-Stellen, Unfall- und Taggeldversicherungen, Jugendanwaltschaften sowie anderen Organisationen.

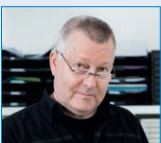
FINANZIERUNG

Für die berufsintegrativen Programme besteht zwischen der IV und der SEEBURG ein in der ganzen Schweiz gültiger Tarifvertrag. Für sämtliche berufsintegrativen Programme ausserhalb einer IV-Verfügung gelten die zwischen uns und den zuweisenden Stellen vereinbarten Tarife. Wir bitten, zwecks Absprache, mit uns Kontakt aufzunehmen.

Die Institution SEEBURG ist aufgenommen in die Liste der Interkantonalen Vereinbarung für Soziale Einrichtungen IVSE (Liste A für Jugendliche und Liste B für Erwachsene). Damit haben auch Personen ausserhalb des Kantons Bern die Möglichkeit, unsere Programme und Angebote zu nutzen.



IHRE ANSPRECHPERSONEN T 033 845 84 00



Berufliche Integration
Roland Eichenberger
berufsintegration@seeburg.ch



Ressourcenorientierte Arbeitsplätze
Roland Schönholzer



Koordination Ausbildungen
Adrian Schmocker



Leitung Wohnbereiche
Franziska Aeberhard
wohnen@seeburg.ch

NEWS

→ SEEBURG MIT NEUEM WOHNANGEBOT

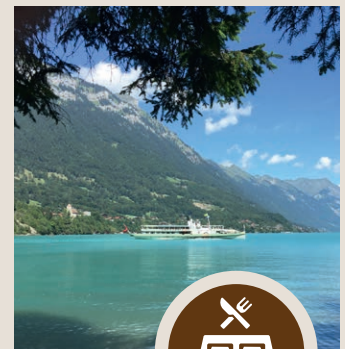
Mit dem Erwerb von fünf Wohneinheiten am Bahnhofplatz Interlaken Ost erweitert die SEEBURG ihre Wohnbereiche. Mit dem zusätzlichen Angebot reagiert die Institution auf die steigende Nachfrage nach niederschwellig begleiteten Wohnmöglichkeiten für junge Menschen in Berufsausbildungen.

→ TOPOFF RESTAURANT UND KULTURZENTRUM

In unserem Restaurant im Hauptgebäude in Interlaken haben wir seit diesem Jahr ein eigenes Kulturprogramm lanciert. Zahlreiche Künstler vieler Sparten werden in den nächsten Monaten für Auftritte erwartet. Mit dieser Veranstaltungsreihe wollen wir unsere Institution im erweiterten Rahmen für das Publikum öffnen und auch unserer Klientel den Zugang zu einem hochstehenden Kulturangebot ermöglichen. Details finden Sie unter www.topoff.ch

→ UMBAU MIT ERWEITERUNG DER VERKAUFSFLÄCHE IM BÖDELI CENTER

Mit der Vergrößerung der Verkaufsfläche setzt das zur SEEBURG-Gruppe gehörende BÖDELI CENTER seinen Erfolgskurs fort. In den letzten Wochen wurde das Einkaufszentrum umgebaut und die Verkaufsfläche auf neu 3000 m² erweitert. Im BÖDELI CENTER mit der vorgelegten Einkaufs- und Logistikabteilung beschäftigt das Unternehmen 16 Mitarbeitende, 14 Personen in Integrationsprogrammen sowie 10 Jugendliche in einer Berufsausbildung. www.boedelicenter.ch



BETREUTE FERIEN

Unser JUNGFRAU HOTEL*** in Wilderswil befindet sich in schönster Lage im Herzen des Berner Oberlands mit Blick auf das Jungfrau-Massiv. Im Rahmen unseres integrativen Konzepts werden parallel zum konventionellen Hotelbetrieb auch Ferienwochen für Gäste mit psychischem oder leichtem geistigen Handicap angeboten. Eine Dienstleistung für Menschen, die in ihren Ferien professionelle Betreuung und Freizeitbegleitung beanspruchen wollen.